

**Prowincja**

SAKRALNIE

**Prowincja, -yi, (...)** Część krainy znaczący składająca powszechność znamienitego państwa. Polska zawiera trzy wielkie prowincje: Wielkopolską, Małopolską, Litewską. (...) Państwa które lud Rzymski wojną podbił, nazywano prowincjami. (...) Prowincja duchowna, zakonna, powiat duchowny.

## Prowincja – sakralnie

Nazwa tej niezwykłej grupy twórczej – Stowarzyszenia Artystycznego *Prowincja* – skupiającej w swych szeregach profesjonalistów i amatorów – kieruje naszą uwagę ku wschodniemu Pograniczu, niewielkiej miejscowości Siedliszcze koło Chełma. Niektórzy z artystów stąd wyrastają, są „tutejsi”, inni wybrali Chełmszczyznę jako swoje miejsce na ziemi, jeszcze inni – chętnie do Siedliszcza przyjeżdżają. Różne historie, różne spojrzenia, różna wrażliwość. Wszystkich jednak łączy przyjaźń i pasja.

O wyjątkowości *Prowincji* decyduje coś jeszcze. Owo Pogranicze, jak pokazuje historia, to ziemia niespokojna, przez którą od zarania przetaczały się dziejowe niepokoje i konflikty. Tereny były nękane najazdami, wielokrotnie grabione i równane z ziemią. Trudno było zapuścić tutaj korzenie. Przyjęcie chrześcijaństwa, najważniejsze wydarzenie w ponad tysiącletniej historii tej krainy, sprawiło, że przez kolejne stulecia spotykał się tutaj Wschód z Zachodem – wschodni mistycyzm z racjonalną myślą filozoficzną. Jak powiedział artysta polskiego Pogranicza: „To, co powstało tu pięknego i wielkiego, powstało w sercach ludzi tu mieszkających”.

Było zatem kwestią czasu, aby *Prowincja* pochyliła się nad tematem *sacrum* – uniwersalnym, wielowątkowym, głęboko w nas tkwiącym i różnorako przez każdego artykułowanym. W odróżnieniu od wszechobecnego w dzisiejszym świecie *profanum*, „święte” odsyła nas do wartości absolutnych, świata Absolutu. A jak?

Przyglądam się pracom *Prowincji*. Z jednej strony dostrzegam działania bardzo emocjonalne, intuicyjne, z drugiej – przemyślane i racjonalne; odwołania do bogatej tradycji i symboliki chrześcijańskiej oraz hymny na cześć natury i codzienności. Zauważam wielką różnorodność technik – od akwareli, przez olej, akryl, na technikach własnych skończywszy; dużą różnorodność formy – od realizmu, przez rozmaite stylizacje, po abstrakcję geometryczną.

Oto kilka luźnych refleksji:

**Krzysztof Bartnik**<sup>1</sup> posługujący się językiem geometrii zdaje się odwoływać do dobrze znanych i czytelnych kodów kultury chrześcijańskiej. Jego tryptyk „Trójkąty” odczytuję jako metaforę życia ludzkiego, obraz człowieka nieporadnie odpowiadającego na Boży Plan, najczęściej żyjącego według własnego scenariusza, po swoim (ale ma prawo, wszak ma wolną wolę).

Z kolei „Anioły” **Barbary Bartnik**<sup>2</sup> są niczym cztery pory roku – obwiedzione bordiurami utkanymi z tego, co dała natura (mróz na szybach, motywy floralno-zwierzęce). Te barwne obramowania odsyłają nas do iluminowanych średniowiecznych manuskryptów, wielowiekowej tradycji zdobienia kodeksów i innych świętych ksiąg. To nawiązanie wskazuje na sakralizację natury.

Na tle prezentowanych prac wyróżnia się intuicyjne malarstwo **Urszuli Bydlińskiej**<sup>3</sup>, niosące w sobie duży ładunek emocji, bezpośrednio odwołujące się do sztuki ludowej i ludowej pobożności. Nie bazuje ono na zdobyczach sztuki wysokiej. Te obrazy są niczym modlitwa – autentyczna i szczerą. Sama artystka mówi o potrzebie ocalenia od zapomnienia ludowych wizerunków maryjnych.

„Pejzaże linearne” **Ireneusza Boguszewskiego**<sup>4</sup> (nazywam je „archeologicznymi”) są ukłonem w stronę tysiącletniej obecności chrześcijaństwa na ziemiach polskich. Co kryje się głęboko pod ziemią? – niekiedy dużo więcej niż na powierzchni. Święta ziemia – nasza, ojczysta, czule chroni to, co w niej zalega: może ryby „lednickie”, a może fundamenty najstarszych chrześcijańskich budowli sakralnych, wzniesionych na doskonałym planie krzyża greckiego. To, co na zewnątrz, ulega zwykle szybszemu unicestwieniu, podczas gdy zachowany pod powierzchnią relikw – trwa, pozostaje świadectwem.

Dotychczasowe wystawy *Prowincji*

2013 - Prowincja, Galeria Pasja, Chełm

2015 - Prowincja 2, Centrum Kultury, Łęczna

- Prowincja 2, Galeria Ordy, Kock

- Prowincja w Afryce, Galeria 526, Poleski Ośrodek Sztuki, Łódź

- Prowincja w Afryce, Galeria Pasja, Chełm

2016 - Prowincja w stronę natury, Galeria Pasja, Chełm

2017 - Prowincja poza realnością, Galeria Pasja, Chełm

2018 - Prowincja poza realnością, Galeria Ordy, Kock

- Prowincja poza realnością, Centrum Kultury, Łęczna

- Prowincja w Warszawie, Centrum Promocji Kultury Praga Południe, Warszawie

2019 - Prowincja w Siedliszczu, GOK Siedliszcze



**Renata Boguszewska**<sup>5</sup>. Ta wpatrzona w naturę artystka kontynuuje swoje dotychczasowe działania. Jej utkane z bujnej roślinności, tętniące życiem krzyże są niczym „drzewa życia”. Na przecięciu ramion – pelikan karmiący młode własną krwią (krzyż jako gniazdo), gdzie indziej płaskorzeźbiony relikwiarz, scena biblijna („Ucieczka Świętej Rodziny” przed krwawym Herodem?), albo cudowny wizerunek Matki Boskiej z Góry Chełmskiej, czuwającej nad okolicą. Wreszcie osty „świecące” na tle krzyża, które kierują naszą myśl ku cierpieniu Mesjasza.

Reprezentację rodzinną dopełnia twórczość **Julii Boguszewskiej**<sup>6</sup>. Również znana z zamiłowania do kwiatów, zaintrygowała mnie autorską wizją maryjnego serca, ujętego wieńcem różanym ewokującym boleść i cierpienie. Serce przywołuje też wota, które wdzięczni pielgrzymi pozostawiają przed świętym wizerunkiem, w podziękowaniu za wysłuchane modlitwy.

Bezpośrednich odwołań do tradycyjnej ikonografii chrześcijańskiej nie braknie w rysunkach **Małgorzaty Posturzyńskiej**<sup>7</sup>. Już sam fakt wykorzystania ciemnego pigmentu (węglą) wprowadza nas w nastrój zadumy. Figurę Chrystusa Frasobliwego (*sacrum* znajdujące schronienie w pniu drzewa), podobnie jak stary drewniany krzyż przydrożny, oplata bluszcz – wiecznie zielone pnącze, uważane za symbol nieśmiertelności.

Jakie skojarzenia budzą w odbiorcy eteryczne, na pierwszy rzut oka niepozorne, rysunkowe szkice **Edyty Kuklewskiej**<sup>8</sup>? Również tutaj dostrzegam niezaprzeczalne inspiracje biblijne. Wszystko, co najważniejsze w tradycji judeochrześcijańskiej wydarzało się na świętych górach (Ararat, Synaj/Horeb, Tabor). To tam Bóg przemawiał do naszych praociców. Widoczna sylwetka krzyża podpowiada, że to moja góra, moja droga do zbawienia.

Gdy patrzę na sakralne wnętrza i kapliczki **Piotra Tymochowicza**<sup>9</sup>, myślę: „folklor religijny”, „ludowy pop-art”, ale zaraz potem: „to przecież my”. Święty Nepomucen, zwany też „świętym od złych języków”, został pomalowany srebrzanką i uhonorowany sztucznymi kwiatami w doniczkach. Srebrzanka imituje złocenia, dawne polne kwiaty zastąpiono dużo trwalszymi, wiecznie żywymi z tworzywa sztucznego. Ale to nic – Świętemu to nie przeszkadza, cierpliwie wszystko znosi.

**Olga Bańka**<sup>10</sup> mierzy się z tematem stygmatów. Jej wyraziste portrety świętych odcinają się na ekspresyjnym, niezwykle dynamicznym i wpół realnym tle. Święta Rita z twarzą gipsowej odpustowej figurki, kontrastuje z masywną, raniącą jej czoło koroną cierniową.

Jeszcze inny głos w dyskusji prezentuje **Krzystian Tybur**<sup>11</sup>, który w sposób dosłowny, realistyczny przedstawia lokalne dziedzictwo materialne. Uwiecznione budowle reprezentują różne epoki i style architektoniczne, wkomponowane są w krajobraz. Wybór najpiękniejszych świątyń Podizia ma bez wątpienia charakter dokumentacyjny.

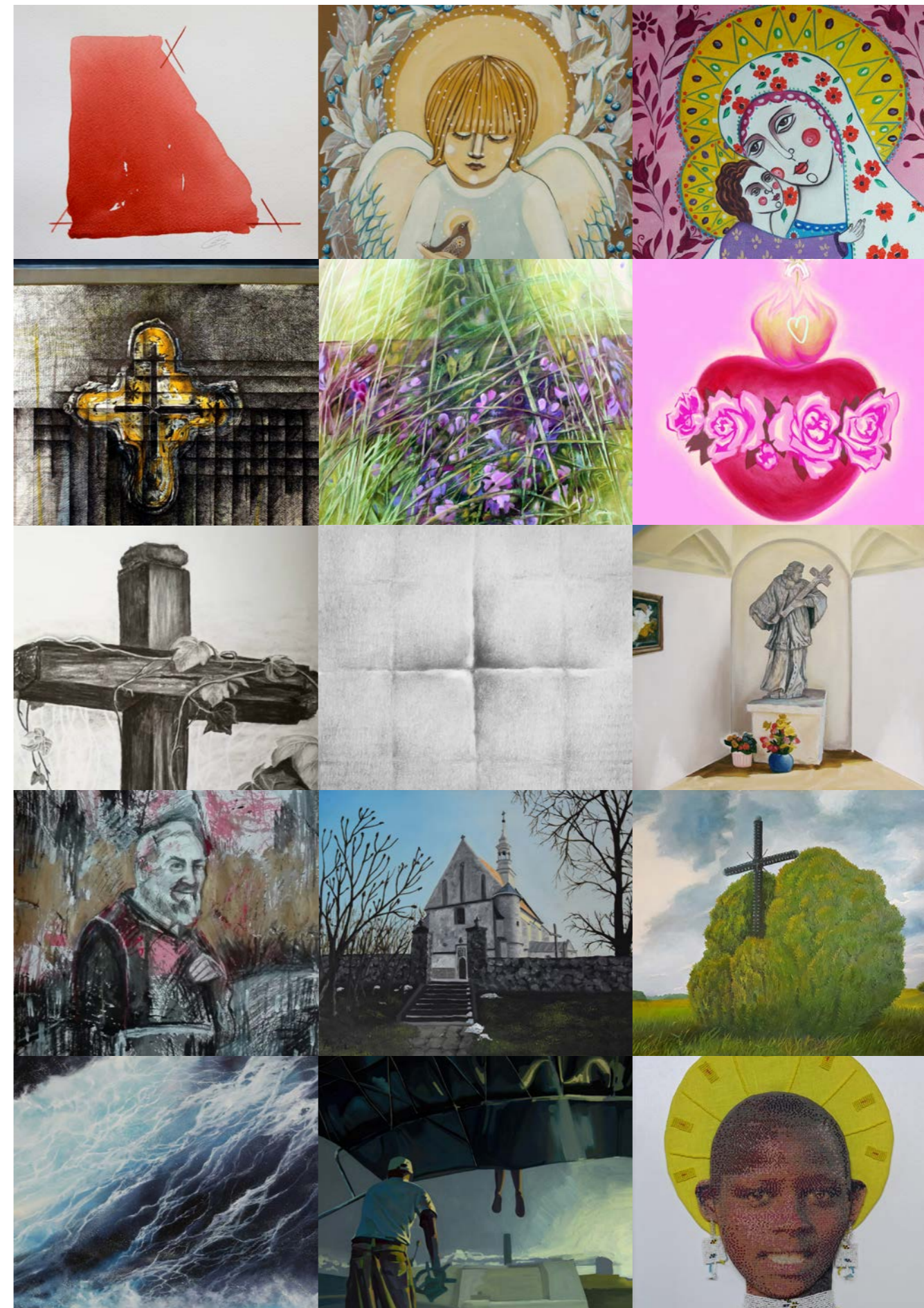
Zgoła odmienny nastrój wyczuwam w widoku swojskiego kościółka w Siedliszczu czy innych nostalgicznych pejzażach przydrożnego *sacrum* autorstwa **Artura Szczypika**<sup>12</sup>. Artysta, obdarzony zmysłem obserwacji i wrażliwością na cuda natury, kieruje naszą uwagę w stronę upływającego czasu, przemijania. Motyw ten znalazł również odzwierciedlenie w wymownym obrazie wypalającej się świecy.

Jedyna uczestniczka wystawy pochodząca spoza Polski – **Hsu, Yu-Hsien (Yvonne Hsu)**<sup>13</sup> z Tajwanu, nie kryje swojej fascynacji żywiołami. Jej ekspresyjne kompozycje utrzymane w tonacji wody i powietrza, stawiają nas maluczkich wobec sił przyrody, w szczególności oceanu, który jawi się jako wszechświat, *universum*. Tutaj ludzka dusza spotyka się z Absolutem, znajduje spokój i wyciszenie.

*Sacrum* rozumiane jako osobisty dialog człowieka z naturą wydaje się być motywem przewodnim serii malarskiej **Macieja Gadora**<sup>14</sup>. Zdaniem artysty, nasz odwieczny dialog z Bogiem można prowadzić nie tylko na ścieżce chrześcijaństwa. Doświadczenie kultury i religii Dalekiego Wschodu sprawiło, że Maciej Gador traktuje zadany temat znacznie szerzej, uniwersalnie.

Zupełnie inaczej z wątkiem mierzy się **Joanna Zybert**<sup>15</sup>, wierna technice haftu krzyżykowego, najwyraźniej sakralizująca codzienność. Jej święte Afrykanki, strojne w sznury tradycyjnych koralów własnej roboty, są niczym Czarne Madonny – na co dzień cierpliwie wypełniające powierzone zadania, misję, jaką im powierzono.

Zapraszam!





# olgaBAŃKA



Św. Rita akryl na płótnie 73x54cm 2019

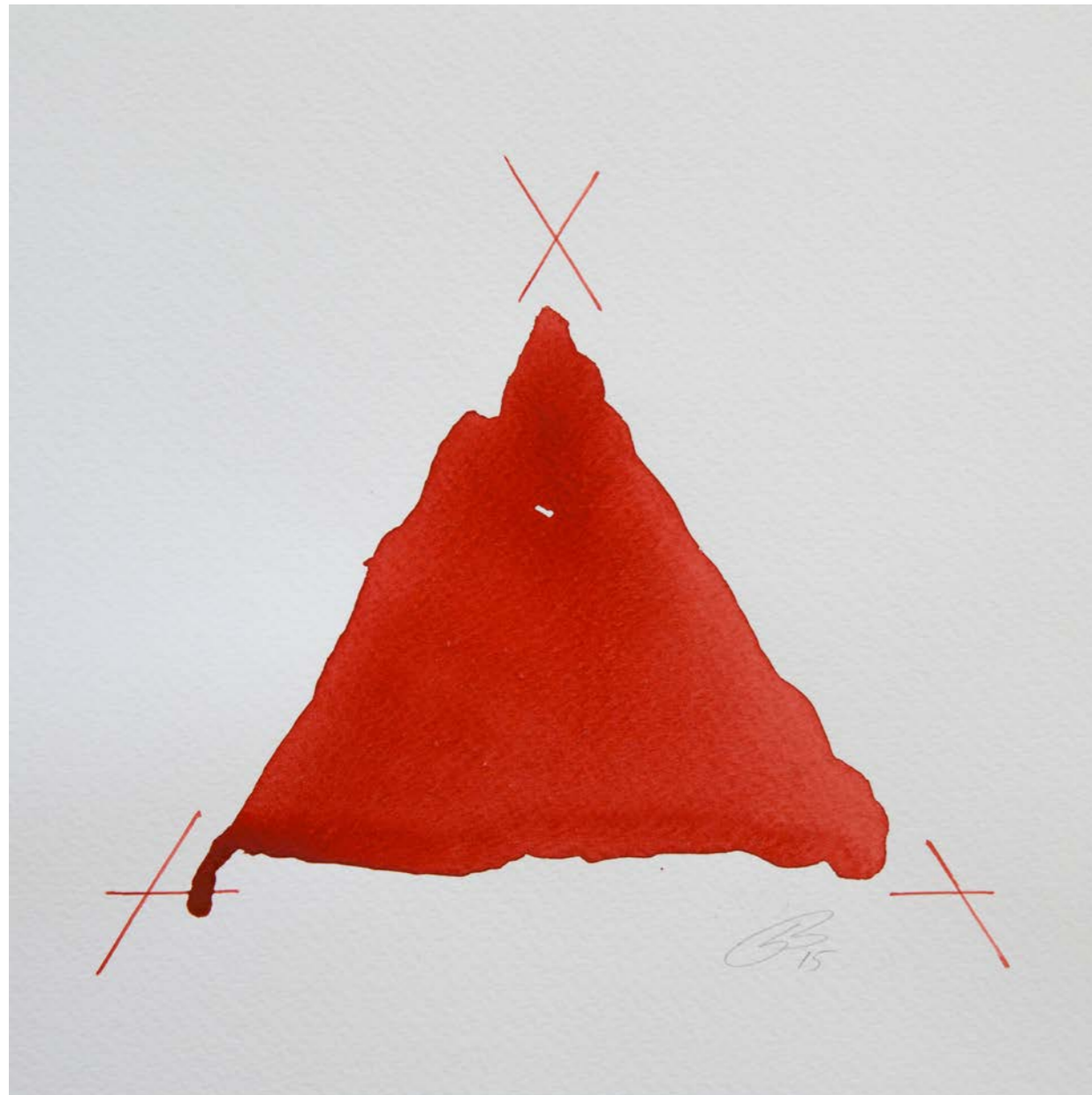
# barbaraBARTNIK



Anioł 4 akryl na papierze 60x50cm 2019



# krzysztof **BARTNIK**



Trojkat 2 akwarela 185x185mm 2015

# Julia **BOGUSZEWSKA**



Serce druk cyfrowy 90x70cm 2017

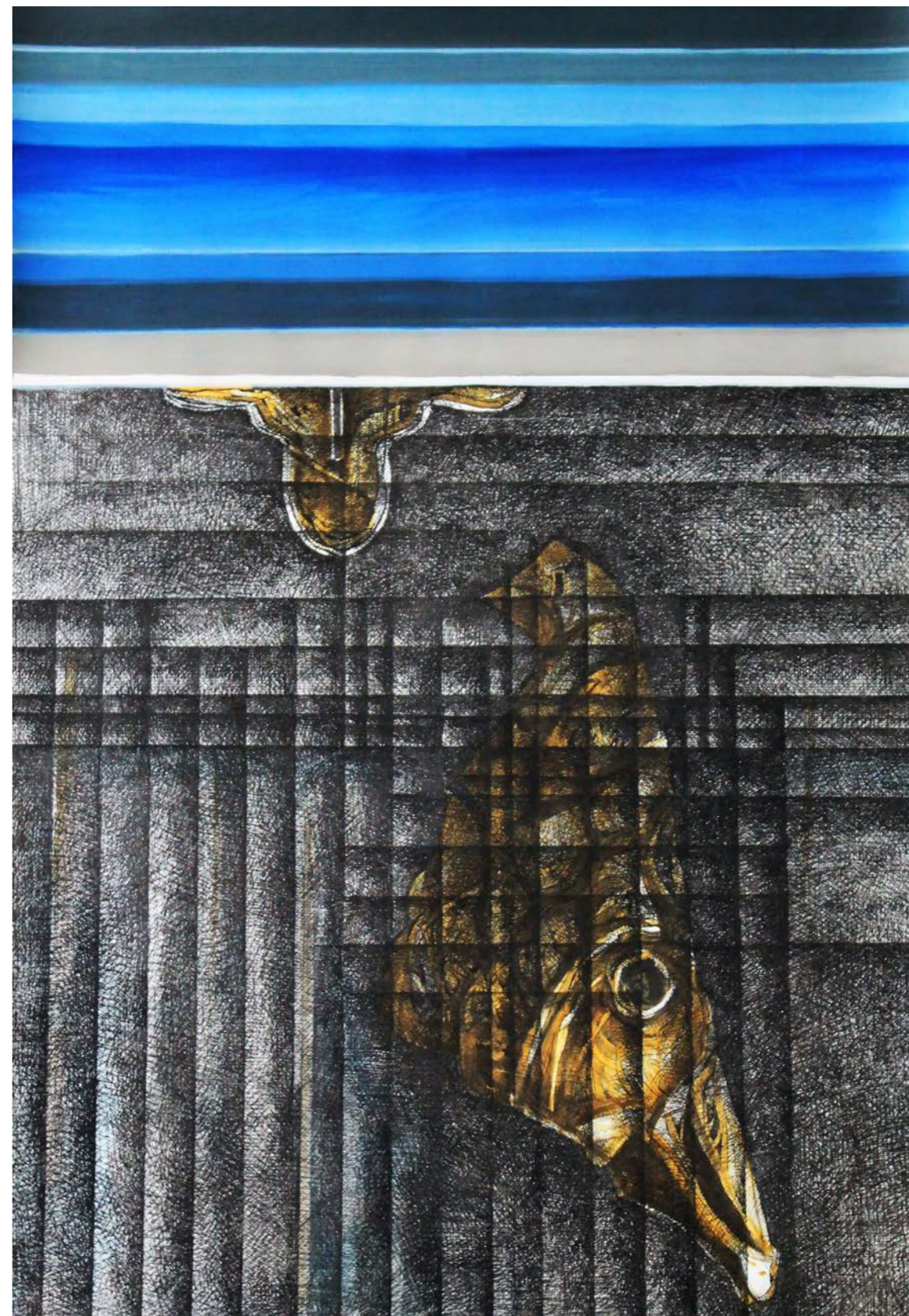


# renata **BOGUSZEWSKA**



Ona olej na płótnie 70x50cm 2019

# ireneusz **BOGUSZEWSKI**



Pejzaż linearny-Palotyński artefakt II technika mieszana 70x100cm 2017



# urszula **BYDUŃSKA**

# maciej **GADOR**



Madonna Karmiąca (Rudowłosa) olej na płótnie 50x40cm 2019



Light olej na płótnie 100x110cm 2019

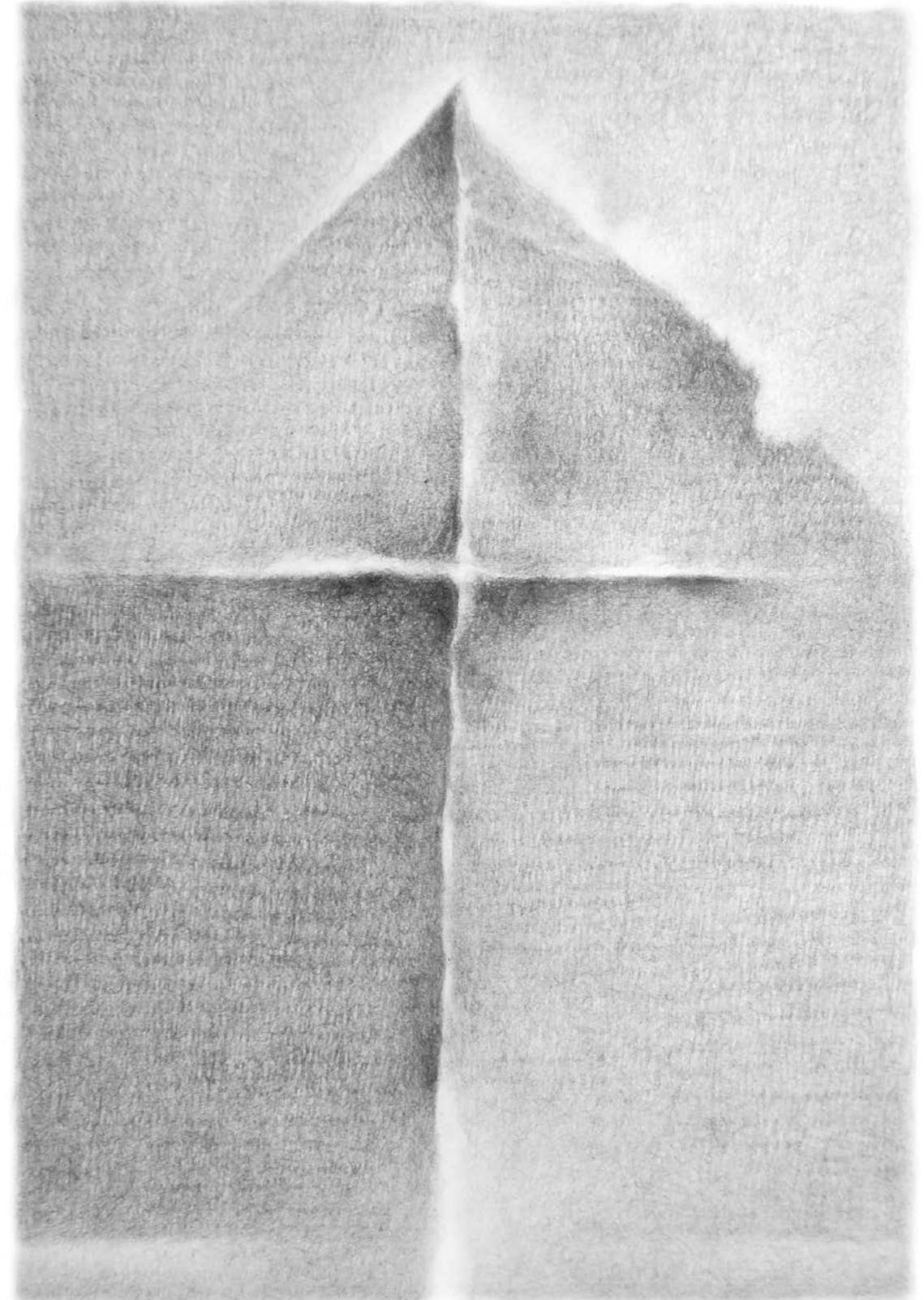


yvonne **HSU**



Mer de reve 5 akwarela na papierze 49x24cm 2019

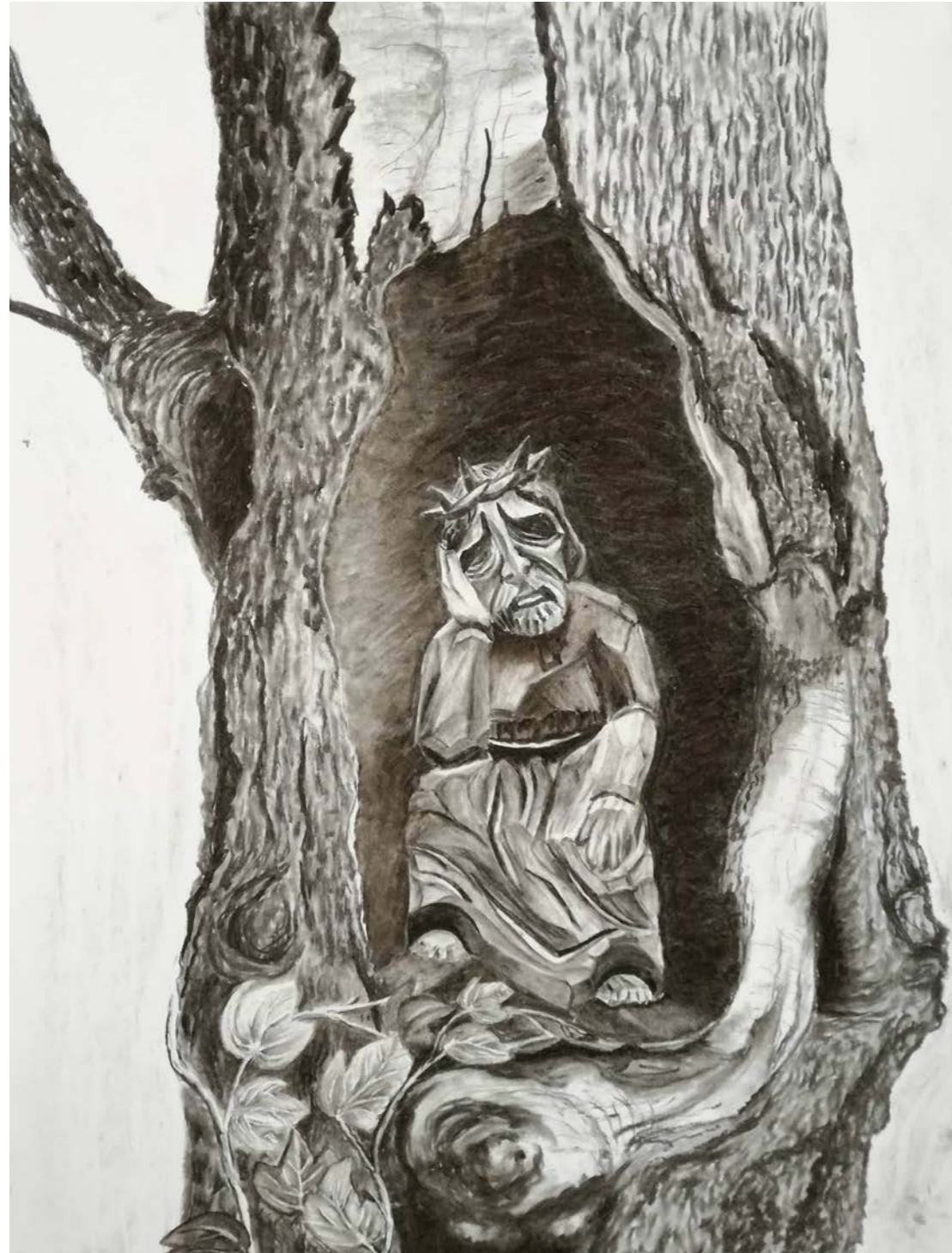
edyta **KUKLEWSKA**



Zapaszowe prześwity - ołówek na papierze 42x29,7cm 2019



# malgorzata **POSTURZYŃSKA**



Jezus frasobliwy węgiel na kartonie 65x50cm 2019

# artur **SZCZYPIK**



Świeczka olej na płótnie 60x40cm 2019



# krystian**TYBUR**



Kościół olej na płótnie 40x50cm 2018

# piotr**TYMOCHOWICZ**



Paradise lost vol.46 (homeland) olej na płótnie 90x90cm 2019



joannaZYBERT



Black Madonna VIII haft krzyżykowy muszelki drewno metal plastik płyta szyba 57x42,4x4cm 2019

urszulaDUDEK



Historia życia św. Kostki technika miesza na kartonie 59x42cm 2018





**OLGA BAŃKA** · ur. w 1986 roku w Siedliszczu. Ukończyła Liceum Plastyczne im. C.K. Norwida w Lublinie o specjalizacji - Tkanina artystyczna. W 2013 roku obroniła dyplom z malarstwa na Wydziale Artystycznym UMCS w Lublinie, w pracowni prof. Marii Polakowskiej-Prokopiak. Tworzy obrazy w technice olejnej i akrylowej. Szczególnie istotnym przedmiotem inspiracji w jej pracach jest człowiek. Obecnie nauczycielka plastyki. Brała udział w kilku wystawach zbiorowych „Prowincji” w Chełmie, Łęcznej oraz w Kocku, w wystawie „Siedliszcze twórczo”, oraz w Biennale sztuk plastycznych w Łęcznej. [olgaolga17@o2.pl]



**BARBARA BARTNIK** · Studia w Instytucie Wychowania Artystycznego Uniwersytetu Marii Curie-Skłodowskiej w Lublinie. Praca dyplomowa z malarstwa pod kierunkiem prof. Mariana Stelmasika w 1989 r. Zajmuje się pracą pedagogiczną wykorzystując różne tematy i techniki plastyczne w rozwoju estetycznym dzieci, młodzieży oraz dorosłych. Uprawia głównie malarstwo i ceramikę. [basiula40@wp.pl]



**KRZYSZTOF BARTNIK** · ur. w 1964 roku. Absolwent Państwowego Liceum Sztuk Plastycznych im. J. Chełmońskiego w Nałęczowie. Studia na Wydziale Sztuk Pięknych Uniwersytetu Mikołaja Kopernika w Toruniu. Praca dyplomowa z malarstwa w pracowni prof. Stanisława Borysowskiego w 1988 r. Przewód kwalifikacyjny I i II stopnia w dziedzinie sztuk plastycznych (dyscyplina malarstwo) w Akademii Sztuk Pięknych im. Władysława Strzemińskiego w Łodzi. Od 1989 roku pracuje w Uniwersytecie Marii Curie - Skłodowskiej w Lublinie. Obecnie na stanowisku profesora nadzwyczajnego w Zakładzie Malarstwa II Instytutu Sztuk Pięknych Wydziału Artystycznego. Swoją twórczość prezentował w 27. wystawach indywidualnych i około 50. prezentacjach zbiorowych. Uczestniczył w wielu plenerach i sympozjach artystycznych w kraju i za granicą. Był kuratorem szeregu wystaw w lubelskim środowisku artystycznym. [kkbbkk@wp.pl]



**JULIA BOGUSZEWSKA** · ur. w roku 1986 w Lublinie. W latach 2001-2005 uczęszczała do Liceum Plastycznego im. C. K. Norwida w Lublinie. W latach 2007-2012 studiowała na ASP im. Władysława Strzemińskiego w Łodzi. Tworzy w zakresie rysunku, malarstwa sztuki użytkowej, oraz grafiki projektowej powiązanej z ilustracją. Czynnie uczestniczy w inicjatywach społeczno- artystycznych na terenie Łodzi oraz Lubelszczyzny. [juliaboguszewska@gmail.com]



**RENATA BOGUSZEWSKA** · ur. 1962 r. w Szczecinie, lecz od dzieciństwa związana z Lubelszczyzną. Studia w Instytucie Wychowania Artystycznego (obecnie Wydział Artystyczny) UMCS w Lublinie (1980-1985). Dyplom z malarstwa, z wyróżnieniem, w pracowni prof. Ryszarda Lisa. Studia podyplomowe „Psychopedagogika twórczości” na Wydziale Psychologii i Pedagogiki UMCS w Lublinie. Współzałożycielka i prezes Stowarzyszenia Twórczego „Prowincja”. Współpracuje z wydawnictwem PWN. Uprawia głównie malarstwo akrylowe i olejne oraz pastel. Uczestniczka kilkudziesięciu wystaw indywidualnych i zbiorowych m.in. w: Warszawie, Płocku, Kowlu, Lublinie, Łodzi, Toruniu, Rzeszowie, Opinogórze, Mławie, Chełmie, Radzynie Podlaskim, Koninie, Włocławku, Lubostroniu, Poznaniu, Pile. [renataboguszewska@op.pl]



**IRENEUSZ BOGUSZEWSKI** · ur. w 1962 r. w Lublinie. Absolwent grafiki Instytutu Wychowania Artystycznego UMCS w Lublinie /1981-86/ (obecnie Wydział Artystyczny UMCS. Dyplom z wyróżnieniem z litografii uzyskał w pracowni prof. Danuty Kołwzan-Nowickiej. Założyciel Stowarzyszenia Twórczego Prowincja. Nauczyciel plastyki, uczestnik licznych ogólnopolskich plenerów malarskich. Uprawia rysunek, malarstwo olejne i akrylowe, grafikę komputerową. Prace prezentowane m. in. na wystawach: „Fragmenty”, Galeria „Przy Bramie”, Lublin; „Gdzieś pod wodą, gdzieś pod ziemią... i pod powierzchnią”, Galeria „Collegiata”, Krasnystaw; 2015; „Zielone i białe”, Muzeum Ziemi Chełmskiej, Chełm; „10”, Galeria Owik, Uher; „Pejzaż linearny”, Galeria „Oranżeria”, Radzyń Podlaski; „PROJEKT 966-jubileusz narodowy-sztuka polska 2016”, wystawa z okazji 1050-lecia Chrztu Polski, m.in. Poznań, Piła, Toruń; „Mystery animals”, Galeria „Nova”, ChBP Chełm/2016; „Fragmenty”, Galeria „Nad Wisłą”, Dęblin, „Mystery animals”, Galeria „ES”, Międzyrzec Podlaski/2018 oraz wystawach Stowarzyszenia Twórczego „Prowincja” i wystawach poplenerowych. Uprawia rysunek oraz malarstwo olejne i akrylowe. [irekboguszewski@poczta.onet.pl]



**URSZULA BYDLIŃSKA** · ur. w Siedliszczu w latach 70-tych XX wieku. Absolwentka UMCS w Lublinie, Wydział Humanistyczny, Kierunek Historia. Zajmuje się malarstwem olejnym. Podejmuje tematykę nie tylko cielesną, żywą, ale także duchową, w głównej mierze sakralną, niematerialną. Brała udział w 26 wystawach indywidualnych i zbiorowych (m.in. w Lublinie, Chełmie, Łęcznej, Łodzi, Radzynie Podlaskim, Kocku, Nałęczowie, Hrubieszowie, Cycowie, Siedliszczu). W ostatnim roku Spojrzenia Madonny na Targach Sztuki Sakralnej i Wyposażenia Kościołów Lubusacra - Lublin, Oblicza Madonny Biblioteka Pedagogiczna w Hrubieszowie, Oblicza Madonny ODK w Łęcznej, Amatorskie Pasje Centrum Kultury w Łęcznej, Wystawa uczestników zajęć malarskich w pracowni plastycznej- Galeria Centrum Kultury w Łęcznej. [ula2000@wp.pl]



**MACIEJ GAĐOR** · ur. 1972. Tworzy i mieszka w Krakowie. Ukończył Wydział Artystyczny UMCS w Lublinie, dyplom z linorytu u prof. M. Snocha w 1997 roku. Tworzy w Polsce i od 2013 roku na Tajwanie, z którym to krajem artysta związany jest do dziś. Współpracuje z dwoma tajwańskimi uniwersytetami: Fu-Jen w Taipei i Da-Yeh w Changhua oraz prestiżowymi szkołami (Wenhua-Beitou) realizując tam interaktywne projekty artystyczne. „Human Trees” i „The Story of Water” to autorskie malarskie projekty artysty, których efektem były 4 duże wystawy indywidualne w latach 2015-17 w galeriach w Taipei i Hsinchu. Wystawy w kraju i za granicą (US, UK, Niemcy, Włochy, Indie). [maciej@gador.pl]



**YVONNE HSU, YU-HSIEN** (ur.1971, Taipei, Taiwan), studia na Wydziale Sztuki Uniwersytetu w Taipei. Tematy do swoich prac czerpie z fascynacji oceanem. Sama zwykła określać ten rodzaj tworzenia jako utrwalanie „języka oceanu”, który za każdym razem ma nam coś innego do przekazania. Jest to też dla niej sacrum, gdzie jej własna dusza spotyka się absolutem natury. Ekspresja morza kontrastuje tu z wewnętrznym wyciszeniem tworząc jedyne w swoim rodzaju emocje chwili. Cykl „Hustle and Bustle” zaprasza do takiego wyciszenia, a sam tytuł odnosi się do zgłębienia i pospiechu we współczesnym świecie. Od 2016 członkini Chinese Asia-Pacific Watercolor Association. Autorka 5 wystaw indywidualnych. Brała udział w kilkunastu wystawach zbiorowych w kraju i za granicą (Hong Kong, Włochy, Bangladesz).



**EDYTA KUKLEWSKA** · Studia w Instytucie Wychowania Artystycznego UMCS (1991-1996). Dyplom z rysunku w pracowni prof. Stanisława Góreckiego. Studia podyplomowe na scenografii Akademii Sztuk Pięknych w Krakowie. Zajmuje się rysunkiem, malarstwem i projektowaniem. Pracuje jako nauczyciel plastyki, rysunku oraz przedmiotów projektowych w szkołach w Lublinie. W dorobku ponad 70 wystaw indywidualnych i zbiorowych. [edyta\_h@op.pl]



**MAŁGORZATA POSTURZYŃSKA** · ur. w 1972r. w Chełmie. Absolwentka teologii na Katolickim Uniwersytecie Lubelskim. Na co dzień pracuje w Zespole Szkół im. Henryka Sienkiewicza w Siedliszczu. Jej pierwszymi krokami w malarstwie - za namową R. Boguszewskiej był udział w wystawie „Chełm i chełmianie w obrazach” w 2008r. Od tego czasu wzięła udział w wystawach: „Siedliszcze twórczo” (2010), „Malowanie z pasją” (2011), „Prowincja”(2013), „Prowincja 2” (2015), „Prowincja w Afryce” (2015), „Prowincja w stronę natury” (2016), „Prowincja poza realnością” (2017). Techniki w których tworzy to olej, akryl, pastel, a ostatnio węgiel. [p.gochu@wp.pl]





**ARTUR SZCZYPIK** · ur. w 1975 r. w Siedliszczu. Z zawodu mechanik samochodowy. Malarstwem interesuje się od szkoły podstawowej, jest samoukiem. Lubi fotografować pejzaże, one też są głównym tematem kompozycji, które później służą jako punkt wyjścia przy malowaniu obrazów. Brał udział w wystawie „Siedliszcze twórczo” w galerii Pasja w Chełmie w 2010 roku oraz w wystawach „Prowincji” w 2013, 2015, 2016. Od kilku lat jest uczestnikiem plenerów malarsko-rzeźbiarskich w Siedliszczu i Rejowcu Fabrycznym. [arti2005@wp.pl]



**KRYSTIAN TYBUR** · ur. w 1990 roku w Krasnymstawie. Samouk tworzący głównie krajobrazy za pomocą farb olejnych inspiracje czerpiąc z natury. Uczestnik wystawy Sancta Mater Ecclesia - Najpiękniejsze Kościoły Poniądzia w Muzeum Regionalnym w Pińczowie w 2018 roku.”



**PIOTR TYMOCHOWICZ** · ur. w 1968 roku w Chełmie. Studia w Instytucie Wychowania Artystycznego UMCS w Lublinie (1991 - 1996). Dyplom z malarstwa w pracowni prof. Adama Styki pod kierunkiem adi. II st. Mikołaja Smoczyńskiego. Współtwórca grupy artystycznej Avruc eht. Założyciel Stowarzyszenia Twórczego Prowincja gdzie pełni funkcję v-ce prezesa. Członek Związku Polskich Artystów Plastyków. Twórczość w zakresie malarstwa, rysunku, grafiki cyfrowej. W dorobku ponad 100 wystaw indywidualnych i zbiorowych (m.in. Warszawa, Łódź, Kraków, Zamość, Lublin, Chełm, Gdynia, Rzym). Prace w zbiorach i kolekcjach: m.in. Galeria 72 w Chełmie, Muzeum Okręgowe w Zamościu, Poleski Ośrodek Sztuki w Łodzi, Kolekcja grafiki współczesnej Okręgu Lubelskiego ZPAP, Galeria ADI ART w Łodzi. [pt.vanitas@gmail.com]



**JOANNA ZYBERT** · ur. w 1982 r. Absolwentka Geografii Turyzmu i Hotelarstwa na Uniwersytecie Łódzkim oraz Projektowania Wnętrz w Wyższej Szkole Informatyki w Łodzi; pasjonatka sztuki i kultury Afryki; współzałożycielka Centrum Sztuki Afryki Zachodniej CHI-WARA w Łodzi; współtwórca Art Festival „Energia Afryki”. Twórczość w zakresie haftu krzyżykowego i fotografii. Wystawy: 2012 *Afryka - fikcja i rzeczywistość*, Galeria 526, Łódź 2013 *Africanum*, Muzeum Regionalne, Brzeziny / *Prowincja*, Galeria Pasja, Chełm / *Art Festival Energia Afryki 3*, Poleski Ośrodek Sztuki, Łódź 2015 *Prowincja 2*, Centrum Kultury, Łęczna / *Prowincja 2*, Galeria Ordy, Kock / *Prowincja w Afryce*, Poleski Ośrodek Sztuki, Łódź / *Czarne madonny*, Galeria Art Brut, Lublin / *Prowincja w Afryce*, Galeria Pasja, Chełm. 2016 *Czarne madonny*, Galeria ODK, Łęczna / *Czarne madonny*, Galeria Ż, Łódź 2017 *Africanum*, Galeria Oranżeria, Radzyń Poślaski. [zajac134@wp.pl]

## GOŚCINNIE



**URSZULA DUDEK** · urodziła się w 2000 r. mieszka w Siedliszczu i obecnie zdaje maturę w tutejszym Liceum Ogólnokształcącym im. Romualda Traugutta. Sztuka sakralna jest jej bliska, dwukrotnie została laureatką Archidiecezjalnych Konkursów Plastycznych: „Święci artyści w służbie Boga”, „Przez Maryję do świętości – św. Stanisław Kostka”. Talentowi plastycznemu Uli towarzyszy niezwykła pracowitość i skromność.